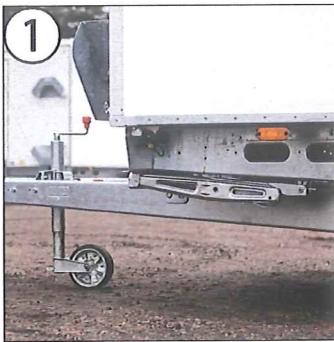
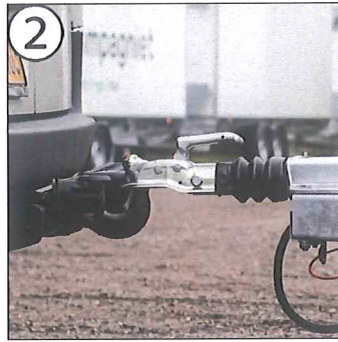


KØRSEL OG OPSTILLING AF VOGN

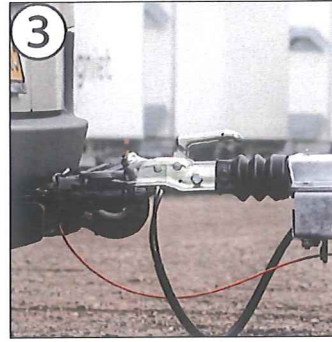
Tilkobling til bil



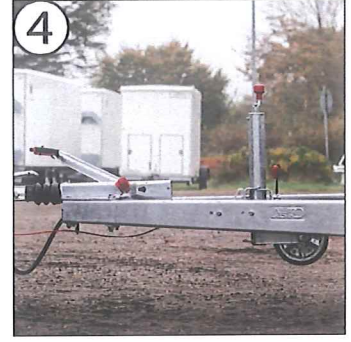
1 Klargør vognen til kørsel (se frakobling af el, vand og kloak). Skru næsehjulet ned og støttebenene helt op.



2 Bak hen til vognen og placer kuglekoblingen på trækkuglen. Pres håndtaget ned igen og kontroller det sidder korrekt.

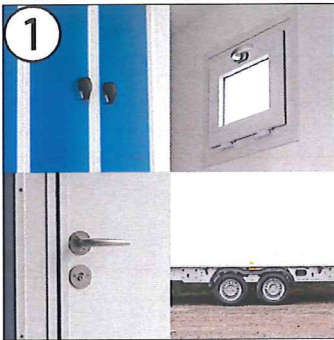


3 Fastgør sikkerhedswiren til bilen og sæt elstikket i bilens stikdåse. Kontroller at lysene virker korrekt.



4 Skru næsehjulet op og løs håndbremsen. Kontroller at elkablet og sikkerhedswiren ikke rører jorden.

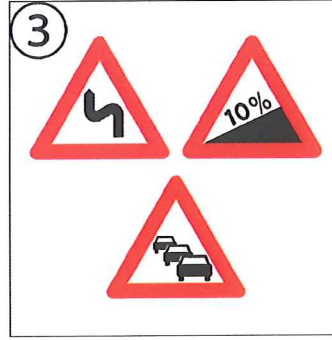
Kørsel med vogn



1 Luk og lås skabe, vinduer og døre. Fastgør løst inventar og placer tunge ting over akslen for optimal vægtfordeling.



2 Vær opmærksom på at vognen er følsom overfor sidevind. Dette gælder også vind, som opstår ved overhaling.

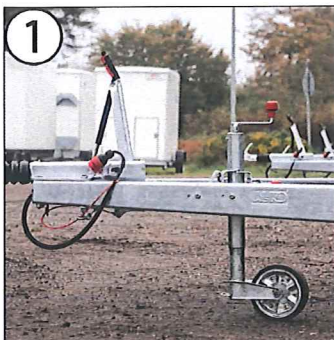


3 Gear ned i god tid ved skarpe sving og stigninger. Hold altid god afstand til køretøjet foran.

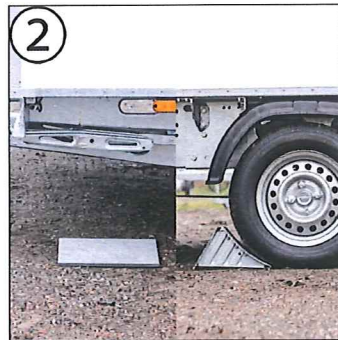


4 Kør aldrig for hurtigt ned af bakke. Gear ned så motoren benyttes som bremse.

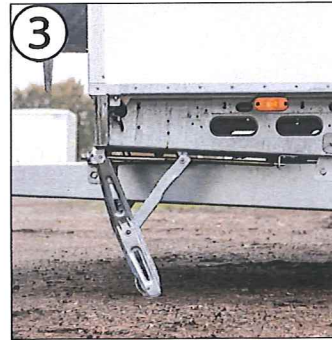
Opstilling af vogn



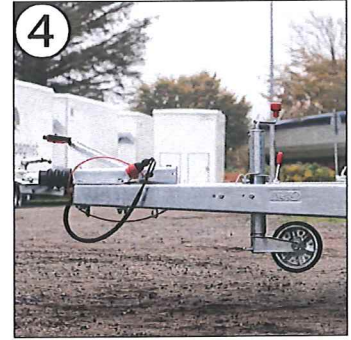
1 Træk håndbremsen og sænk næsehjulet. Frakobl elstikket og sikkerhedswiren. Frigør derefter vognen fra bilen.



2 Ved blødt terræn, læg plader under støttebenene. Hvis terrænet skrånede, placer kiler foran eller bagved hjulene.



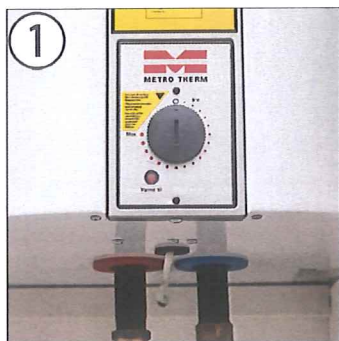
3 Skru støttebenene ned således at vognen står vandret. Vinklen på benene skal være minimum 45 grader fra vognen.



4 Skru næsehjulet op og løs håndbremsen. Hvis den står trukket i lang tid kan bremsebakkerne sætte sig fast.

TILKOBLING AF EL, VAND OG KLOAK

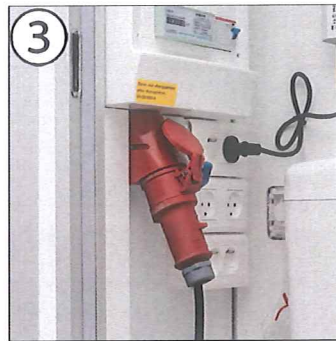
Tilkobling af el



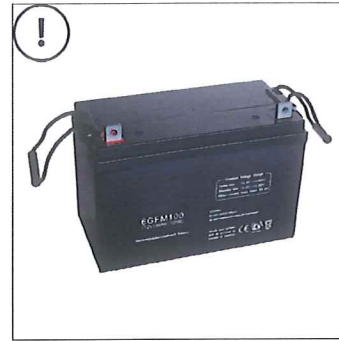
1 Sluk vandvarmeren ved at dreje termostaten på nul. (Den må ikke stå tændt uden vand)



2 Lokaliser elindtaget i teknikrummet eller på siden af chassivangerne under vognen.

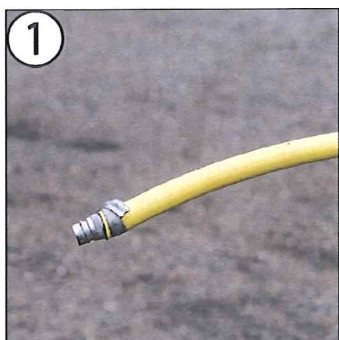


3 Tilslut elkablet og tænd for alle kontakter. Har vognen en kværn, tilslut den og tænd den.

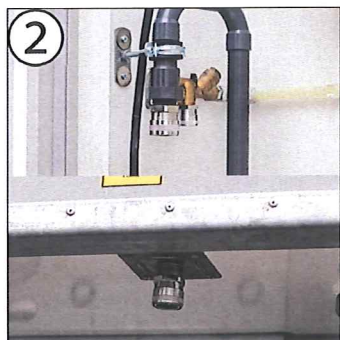


! Har vognen batteri, lades det automatisk ved tilslutning af el.

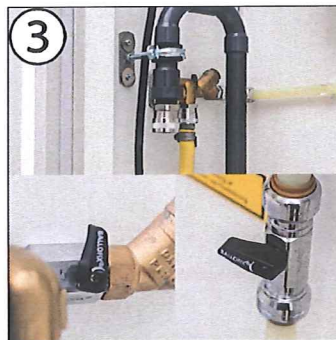
Tilkobling af vand



1 Skyl først slangen igennem for at sikre, at der ikke kommer snavs i vandinstallationen.



2 Lokaliser vandindtaget i teknikrummet eller på siden af chassivangerne under vognen.



3 Tilslut vandslangen og luk alle tømmehaner. Åben for vandet og hovedhanen. Antallet af tømmehaner kan variere.

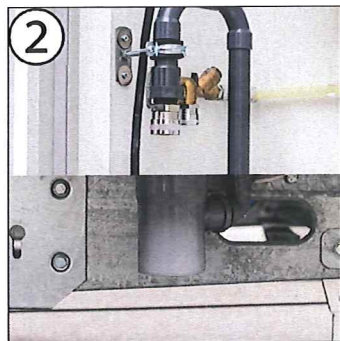


! Har vognen vandtank, kan man vælge at fylde tanken eller tilslutte vandet direkte til ekstern vandforsyning.

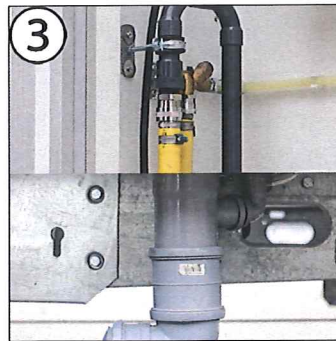
Tilkobling af kloak



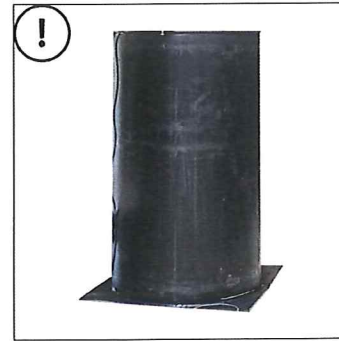
1 For vogne med kværn anvendes en 1' slange. For vogne med vandskylende toilet uden kværn anvendes et Ø110 mm rør.



2 Lokaliser kloakudtaget i teknikrummet eller på siden af chassivangerne under vognen.



3 Tilslut kloakrøret/slangen. Har toilettet kværn, husk da at tilslutte den til elforsyningen, inden der åbnes for vandet.

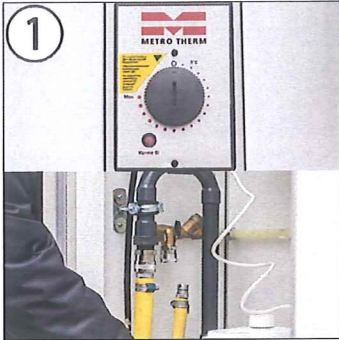


! Har vognen kloaktank, kan man vælge at fylde tanken eller tilslutte direkte til ekstern kloakanlæg.

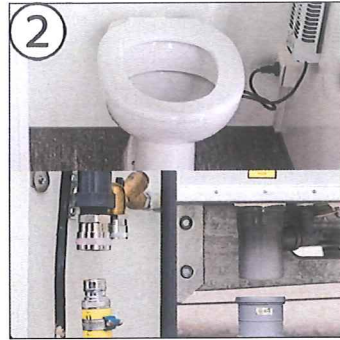
FRAKOBLING OG FROSTSIKRING

Frakobling af el, vand og kloak

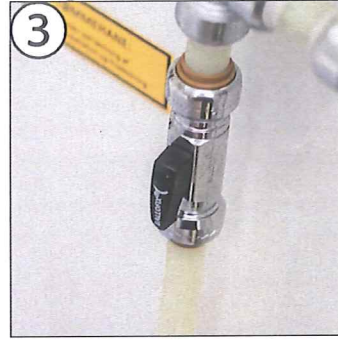
Bemærk: For vogne med toiletkværn, start med at skylle toiletter 2-3 gange for at rengøre kværnen, før el, vand og kloak frakobles.



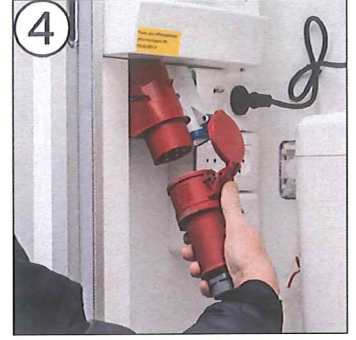
1 Sluk for vandvarmeren og frakobl vandtilførslen.



2 Tøm toiletter ved at skylle dem en sidste gang. Frakobl kloak.



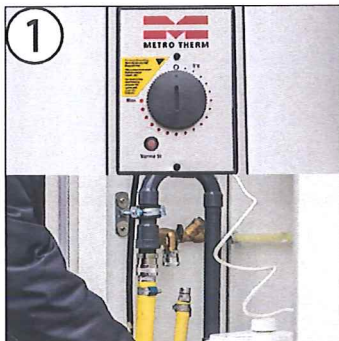
3 Tøm vandvarmeren og slanger ved at åbne alle tømmehaner og sikkerhedsaggregatet på vandvarmeren.



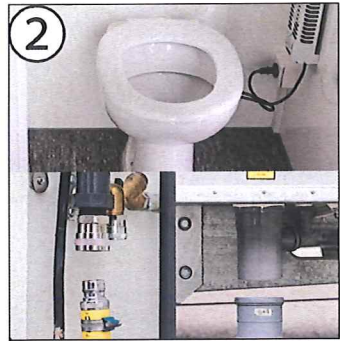
4 Afslut med at frakoble strøm. Husk at rengøre vognen, hvis du har lejet den.

Sikring mod frost

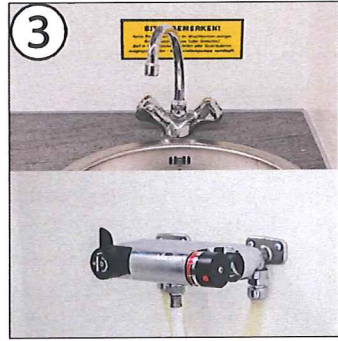
Bemærk: For vogne med toiletkværn, start med at skylle toiletter 2-3 gange for at rengøre kværnen, før el, vand og kloak frakobles.



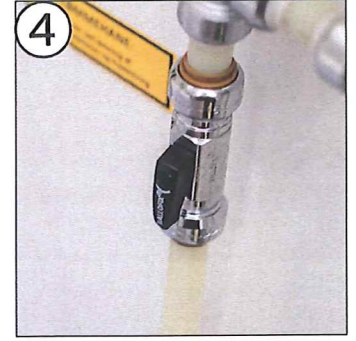
1 Sluk for vandvarmeren og frakobl vandtilførsel.



2 Tøm toiletter ved at skylle dem en sidste gang. Frakobl kloak.



3 Åben for alle vandhaner og brusere. Termostat blandingsbatterier demonteres og blæses fri for vand.



4 Tøm vandvarmeren og slanger ved at åbne alle tømmehaner og sikkerhedsaggregatet på vandvarmeren.



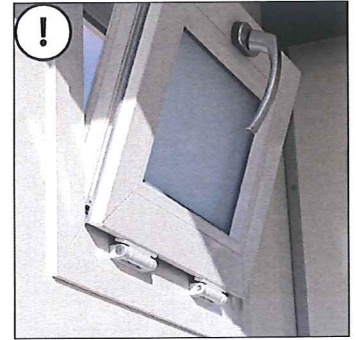
5 Hæld lidt frostvæske i alle håndvaske, toiletter og brusere.



6 Afslut med at frakoble strøm. Husk at rengøre vognen, hvis du har lejet den.



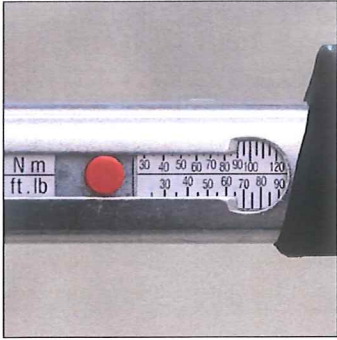
OBS: Lad varmen være tændt i vognen og teknikrummet, så længe vognen er i brug.



OBS: Sørg for at lufte ud mindst én gang om dagen for at minimere fugt i vognen.

VEDLIGEHOLDELSE

Montering af hjul og pumpning af dæk

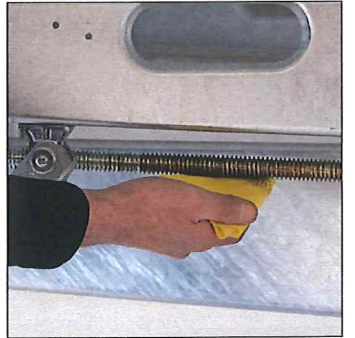


Fælgene skal spændes med et tryk på 90 Nm (9 kilo). Dækkene skal pumpes ifølge dæktrykket angivet på dem.

Smøring af dele



Lokaliser de 3 smørenipler, som sidder på påløbsbremsen og næsehjulet. Anvend en fedtsprøjte til formålet.



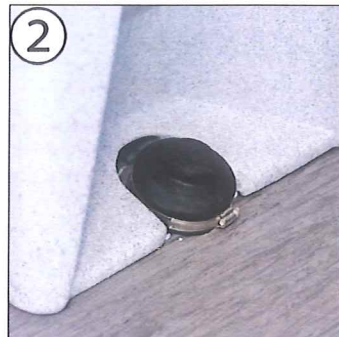
Lokaliser de 4 spindler til støttebenene. Anvend en spray eller klud til at påføre smørelse.

BRUG AF TANKTOILET

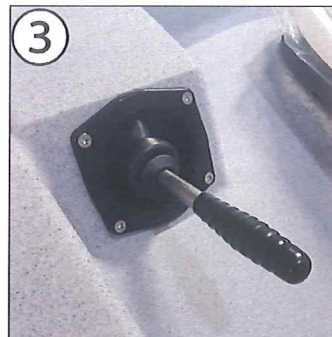
Brug af tanktoilet



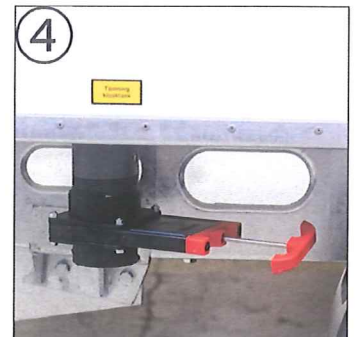
1 Fyld vandtanken op ved dreje låsen (trekant) og presse låget ind. Tanken kan holde 60 liter.



2 Brug håndvasken ved at træde på fodpumpen. Det brugte vand løber videre til toilettet.



3 Pump med håndtaget ved siden af toilettet, for at skylle toilettet efter med vand.



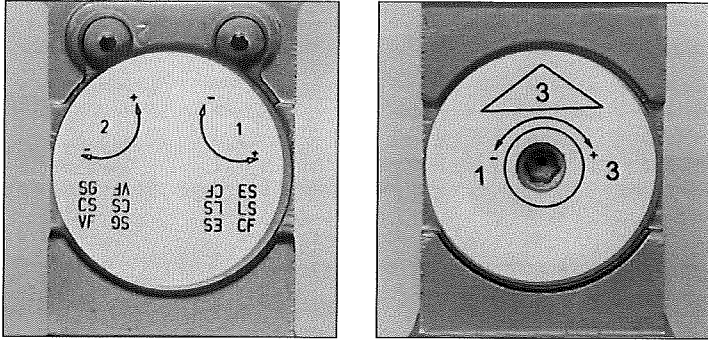
4 Hiv i håndtaget under vognen for at tømme toilettanken. Skyl med vand for at rengøre.

VIGTIGT/ADVARSEL

- Der må ikke være personer i vognen under kørsel.
- Der må ikke være løse dele i vognen under kørsel. Sørg for at løst inventar er fastgjort og tunge ting er placeret i midten af vognen over akslen. Sørg også for at alle skabe, vinduer og døre er lukket og låst.
- Vær opmærksom på at elkablet, som forbinder vognen til bilen, ikke rører jorden under kørsel.
- Sørg for at skrue støttebenene ned så vinklen fra vognen er minimum 45 grader. Benene er kun beregnet til at stabilisere og kan ikke bære eller løfte vognen.
- 230V stikkontakter må maksimalt belastes med 2200 W.
- Dæk ikke varmekilder til på grund af brandfare.
- Smid ikke bind eller lignende i toiletter, da det kan stoppe dem og ødelægge kværnen.
- Brug aldrig skuremidler eller stærke rensesvæsker. Anvend kun almindelig mild sæbeopløsning.

DØRPUMPE- OG FUGEVEJLEDNING

Justering af dørpumpe



Nr. 1: Denne skrue styrer, hvor hårdt døren lukker de sidste 10 cm. Jo mere man løsner skruen, jo hårdere lukker døren.

Nr. 2: Denne skrue styrer, hvor hurtigt døren lukker. Jo mere man løsner skruen, jo hurtigere lukker døren.

Nr. 3: Denne skrue styrer, hvor hård døren er at åbne. Jo mere man løsner skruen, jo hårdere er døren at åbne.

Driftsvejledning for facadefuger

Fuger skal som andre bygningsdele af ejer eller bruger besigtiges med jævne mellemrum for at sikre renholdelse og eventuel nødvendig vedligeholdelse. Det forudsættes, at fuger besigtiges en gang årligt - særligt udsatte fuger måske oftere.

Almindelig rengøring, herunder fjernelse af støv, alger, mos, jord og nedfaldne blade skal foretages, da der ellers kan dannes grobund for mikroorganismer med misfarvning til følge. Rengøring skal foretages med en blød børste. Som rengøringsmiddel foreslås rent vand evt. med lidt brun sæbe. Andre rengøringsmidler kan være klorin og sulfo, men der kan være kemiske problemer forbundet hermed. Omhyggelig efterskylling med rent vand anbefales.

Stedvis reparation foretages med udskæring af de dårlige fugestrækninger og omhyggelig afrensning af kontaktflader, så de er rene, tørre fri for olie og løse partikler. Der efterfuges med samme fugemasseprodukt som det oprindeligt anvendte. Der primes, når dette anbefales af fugemasseleverandøren.

Udskiftning foretages i princippet på tilsvarende måde.

Såfremt der ønskes anvendelse af andre produkter og fugematerialer end de oprindeligt anvendte, må de pågældende leverandører konsulteres om eventuelle særlige foranstaltninger for at sikre vedhæftningen. Overmaling må kun foretages i samråd med fugemasseleverandøren.



POLYSULPHIDE • POLYURÉTHAN • SILICONE • PLASTISK FUGEMASSE

A. TRADING FUGEKEMI
BØGILDSMINDEVEJ 5
9400 NØRRRESUNDBY
DANMARK
TELEFON +45 98 17 05 00
TELEFAX +45 98 17 30 83

SPARNORD
NØRRRESUNDBY

Internetadresse:
www.fugekemi.dk

